

**CONCURSUL ȘCOLAR DE GEOGRAFIE  
ETAPA JUDEȚEANĂ**

**7 martie 2015, clasa a VIII-a, proba practică**

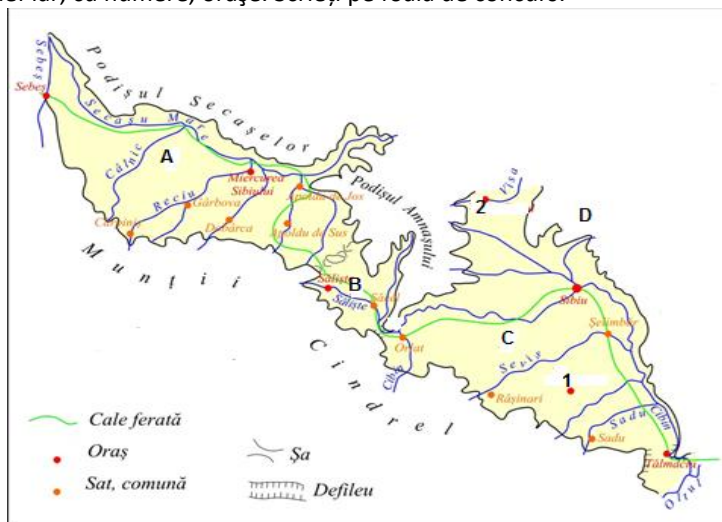
- Toate subiectele sunt obligatorii. Se acordă 10 puncte din oficiu.
- Timp de lucru – 1 oră;

**SUBIECTUL I**

**18 puncte**

Pe harta de mai jos sunt marcate, cu litere, unități de relief iar, cu numere, orașe. Scrieți pe foaia de concurs:

- a. numele depresiunilor marcate, pe hartă, cu literele **A, B și C**;
- b. numele podișului marcat, pe hartă, cu litera **D**;
- c. numele orașelor marcat, pe hartă, cu numerle **1 și 2**;



*prof. Ioana Hudea – Liceul Teoretic “A. Sever” Mediaș*

**SUBIECTUL II**

**20 puncte**

În sudul județului Sibiu râul Olt pătrunde frontal în Carpații Meridionali, pe care îi străbate de la nord la sud pe toată lățimea lor. Pentru acest sector menționați:

- numele celor două unități de relief separate de acest sector al văii Oltului;
- numele acestui sector al văii Oltului;
- patru caracteristici ale acestui sector al văii Oltului;
- trei amenajări antropice pe valea Oltului;

*prof. Vasile Oniga - Școala Gimnazială “R. Selean” Sibiu*

**SUBIECTUL III**

**20 puncte**

În tabelul de mai jos sunt prezentate câteva date statistice despre populația comunei Nocrich.

Număr locuitori (2011)	Număr locuitori (2002)	Componența etnică (2011)			
		Români	Rromi	Etnie necunoscută	Altă etnie
2 868	2 641	84,27%	8,05%	7,25%	0,43%

*Sursa: www.wikipedia.org*

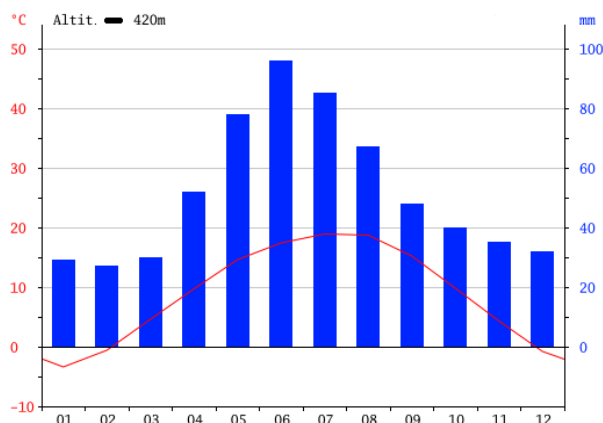
Pe baza datelor din acest tabel:

- a. calculați valoarea, în cifre, a celor patru etnii;
- b. calculați valoarea medie a creșterii populației comunei Nocrich în perioada 2002-2011;
- c. menționați alte două etnii existente în comuna Nocrich ;
- d. menționați două cauze posibile care au putut determina creșterea numerică a populației comunei Nocrich în perioada 2002-2011;
- e. calculați densitatea medie a populației comunei Nocrich în anul 2011, știind că suprafața acestei commune este de 115,93 km<sup>2</sup>;

*prof. Constantin Dincă – Liceul Teoretic “O. Ghibu” Sibiu*

**SUBIECTUL IV****20 puncte**

Diagrama de mai jos redă evoluția temperaturii medii și a cantității medii de precipitații, la stația meteorologică Ocna Sibiului, în anul 2013.



Scrieți pe foaia de examen:

- numele reprezentării grafice;
- valoarea minimă a temperaturii medii lunare;
- luna cu cea mai mare valoare a precipitațiilor medii;
- valoarea medie anuală, cu aproximație, a temperaturii medii anuale;
- valoarea medie anuală, cu aproximație, a cantității de precipitații;

*prof. Mihai Francisc Lörinczi - Școala Gimnazială Apoldu de Jos*

**SUBIECTUL V****12 puncte**

Precizați patru tipuri genetice de lacuri ce sunt specifice regiunilor montane și depresionare ale județului Sibiu și dați câte un exemplu pentru fiecare dintre acestea.

*Prof. Nicolae Petru Grozav – Colegiul Național „O. Goga” Sibiu*

**CONCURSUL ȘCOLAR DE GEOGRAFIE  
ETAPA JUDEȚEANĂ**

**7 martie 2015, clasa a VIII-a, proba practică**

**Barem de evaluare și notare**

- se acordă **10 puncte din oficiu.**
- Se acceptă orice altă formulare considerată corectă;

**Subiectul I**

Se acordă **18 puncte** astfel:

a. câte **3 puncte** pentru fiecare depresiune identificată corect:

A - depresiunea Apold;      B - depresiunea Săliște;      C - depresiunea Sibiu

**3 x 3 puncte = 9 puncte**

b. **3 puncte** pentru podișul identificat corect: D - podișul Hârtibaciului

**3 puncte**

c. câte **3 puncte** pentru fiecare orașele identificat corect:

1- Cisnădie;                      2 - Ocna Sibiului;

**2 x 3 puncte = 6 puncte**

**Total (a+b+c) = 18 puncte**

**Subiectul II**

Se acordă **20 puncte** astfel:

a. se acordă câte **2 puncte** pentru fiecare unitate menționată corect: Munții Lotrului și Munții Făgăraș - **2 x 2 puncte = 4 puncte;**

b. Defileul Oltului – **2 puncte;**

c. se acordă câte **2 puncte** pentru fiecare caracteristică menționată corect (ex.: este o vale transversală, vale de tip defileu, are porțiuni înguste și porțiuni largi cu luncă și terase, râul are meandre, versanții sunt puternic înclinați, au loc frecvente căderi de pietre, iarna se declanșază avalanșe etc.) – **4 x 2 puncte = 8 puncte;**

d. se acordă câte **2 puncte** pentru fiecare amenajare antropică menționată corect (ex.: poduri, șosele, cale ferată, tuneluri, baraje, diguri, balastiere) – **3 x puncte = 6 puncte;**

**Total (a+b+c+d) = 20 puncte**

**Subiectul III**

Se acordă **20 puncte** astfel:

- a. români – 2 416 sau 2417 locuitori – **2 puncte;**  
romi – 230 sau 231 locuitori – **2 puncte;**  
etnie necunoscută – 207 sau 208 locuitori – **2 puncte;**  
altă etnie – 12 sau 15 locuitori – **2 puncte;**

b. 25,2 loc/an – **2 puncte;**

c. germani – **2 puncte;**

maghiari – **2 puncte;**

d. se acordă câte **2 puncte** pentru fiecare cauză menționată corect (ex.: natalitatea mai mare decât mortalitatea, bilanțul natural pozitiv, stabilirea unor locuitori din comunele învecinate etc.) – **2 x 2 puncte = 4 puncte;**

e. 24,73 loc/km<sup>2</sup> sau 24,74 loc/km<sup>2</sup> – **2 puncte;**

**Total (a+b+c+d+e) = 20 puncte**

**Subiectul IV**

Se acordă **20 puncte** astfel:

a. climogramă – **4 puncte;**

b. 3,4° - 3,6° C – **4 puncte;**

c. Iunie – **4 puncte;**

d. 9°C (cu două zecimale rezultatul este 9,03 °C) – **4 puncte;**

e. 615 mm/an – 625 mm/an – **4 puncte;**

**Total (a+b+c+d+e) = 20 puncte**

#### **Subiectul IV**

Se acordă **12 puncte** astfel:

- a. câte **2 puncte** pentru fiecare tip de lac enumerat corect (ex.: de agrement, glaciari, baraj hidroenergetic, sărat, iazuri etc.) – **4 x 2 puncte = 8 puncte**;
- b. câte **2 puncte** pentru fiecare exemplu de lac menționat corect pentru fiecare tip de lac (ex.: lacuri glaciare – Bâlea, Avrig, lezerul Mare, lezerul Mic; de agrement – Dumbrava Sibiului; lacuri hidroenergetice – Negovanu, Gura Râului, Arpașu de Jos, Porumbacu de Jos, Săcădate; lacuri sărate – Brâncoveanu, Lacul fără fund, Horia, Cloșca, Crișan, Avram Iancu; iazuri – Săcel, Mândra) – **4 x 1 punct = 4 puncte**;

**Total (a+b) = 12 puncte**