

MINISTERUL EDUCAȚIEI NAȚIONALE
INSPECTORATUL ȘCOLAR JUDEȚEAN HUNEDOARA

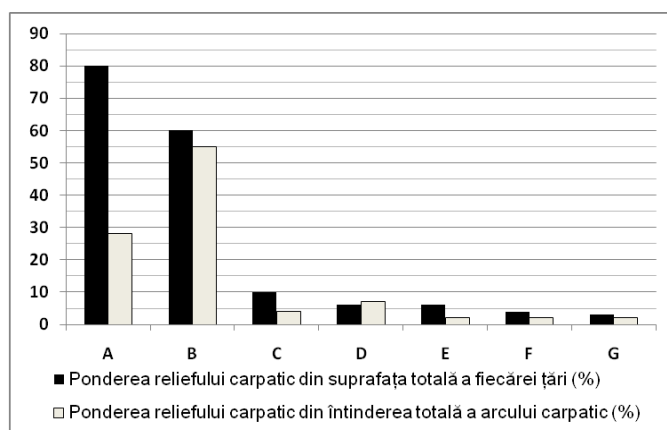
OLIMPIADA DE GEOGRAFIE
ETAPA JUDEȚEANĂ – 15 MARTIE 2014, CLASA a XII- a
PROBA PRACTICĂ SCRISĂ

Timpul de lucru este de 1 oră.
Toate subiectele sunt obligatorii.
Se acordă 10 puncte din oficiu.

I. Munții Carpați se întind sub forma unui arc de cerc, între Bazinul Vienei și Valea Timocului, pe teritoriul a șapte state marcate în graficul alăturat cu litere de la A la G.

1. Precizați numele țărilor carpatice notate cu literele A, B, C, D, E, F, G în reprezentarea grafică alăturată.

2. Precizați denumirea celui mai înalt masiv carpatic și a celui mai înalt vârf din statele marcate marcate cu A și B.



30 puncte

II. Utilizând datele din tabelul de mai jos, înregistrate la stația meteorologică București Filaret - anul 2006- răspundeți următoarele cerințe:

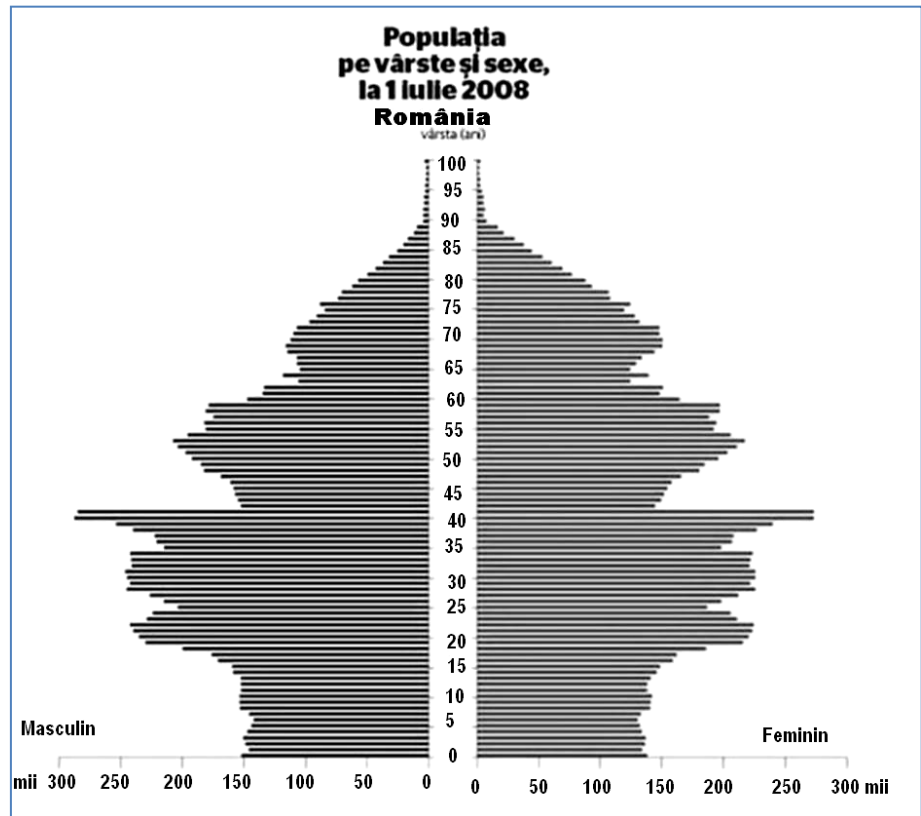
- 1- construiți climograma specifică;
- 2- calculați cantitatea medie lunară a precipitațiilor;
- 3- calculați amplitudinea termică medie anuală.

Temperatura medie a aerului (media lunară) București Filaret.												
Luna	Ian	Feb	Mar	Apr	Mai	Iun	Iul	Aug	Sep	Oct	Nov	Dec
2006	-1,7°	0,0°	5,0°	12,4°	16,2°	19,5°	23,6°	20,1°	17,5°	12,5°	6,4°	2,1°
Precipitații (media lunară în mm)												
2006	30,3	41,7	49,3	78,8	50,2	87,8	50,4	98,0	24,6	17,4	31,3	21,3

30 puncte

**III Analizați
piramida populației
României (anul 2008)
din figura alăturată
și precizați:**

1. tipul de piramidă;
2. trei perioade în care s-a înregistrat scăderea natalității;
3. două perioade în care s-a înregistrat o creștere a natalității;
4. trei consecințele economico - sociale ale scăderii natalității în prezent.



30 puncte

PROBA PRACTICĂ SCRISĂ - CLASA a XII- a

BAREM DE EVALUARE

I -30 p

1. A – Slovacia, B – România, C – Ungaria, D – Ucraina, E – Serbia, F – Cehia, G – Polonia.

Se acordă 3 p pentru fiecare țară identificată corect ($7 \times 3 = 21$ p)

2. A - M. Tatra (2 p), 2655 m (1 p) vf. Gerlakovska (1,5 p)

B – M Făgăraș (2p), 2544 m (1 p) vf Moldoveanu (1,5 p)

II 30 p

1- construirea a doua axe y (ordonate) pentru temperatură și precipitații - 5 p

- ordonarea corectă a lunilor pe axa x (abscisă) - 5 p

- indicarea corectă a valorilor de temperatură și precipitații pe ordonate- 5 p

- corectitudinea trasării liniei pentru temperatură și a coloanelor pentru precipitații - 5 p

2- cantitatea medie lunară a precipitațiilor 48,25 mm -5 p

3- amplitudinea termică medie anuală 25,3°C - 5 p

III 30 p

1. piramidă rombică (6 p)

2. 1. 1990 – prezent (3 p)

2. 1956 – 1966 (3 p)

3. 1940- 1945 (3 p)

3. 1. 1966 – 1990 (5 p)

2. 1945 - 1956 (5 p)

4. scăderea natalității în prezent determină :

- îmbătrânirea populației (2)

- scăderea continuă a ponderii populației active (1p) cu consecințe dramatice asupra sistemului de pensii (1 p) și a sistemului de asigurări medicale (1p)

Se acordă 10 puncte din oficiu