

CONCURSUL ȘCOLAR DE GEOGRAFIE
ETAPA JUDEȚEANĂ/MUNICIPALĂ BUCUREȘTI
7 Martie 2015

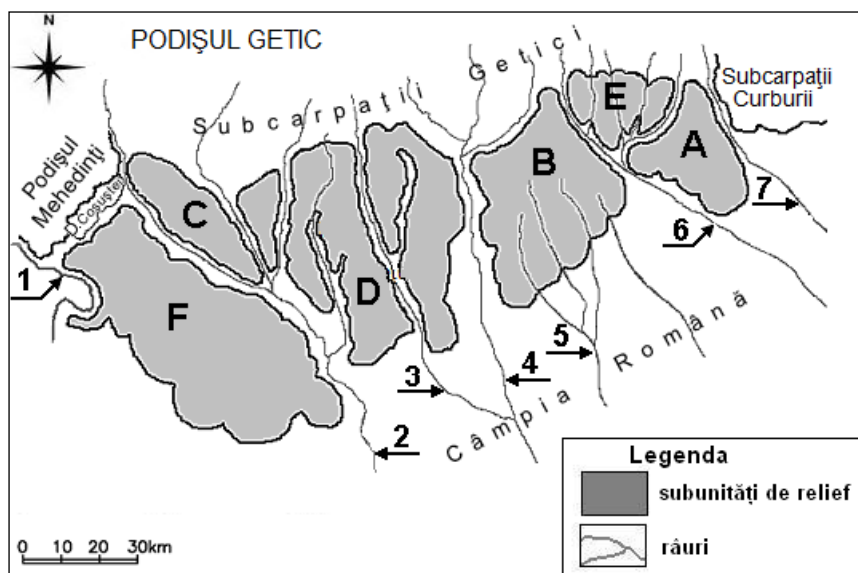
CLASA a VIII-a

PROBA TEORETICĂ SCRISĂ

- Toate subiectele sunt obligatorii. Se acordă 10 puncte din oficiu.
- Timpul efectiv de lucru este de 3 ore.

Subiectul I (14 puncte)

Harta de mai jos se referă la Subiectul I. Pe hartă sunt marcate, cu litere de la **A** la **F**, subunități de relief ale Podișului Getic, iar cu numere, de la **1** la **7**, râuri.



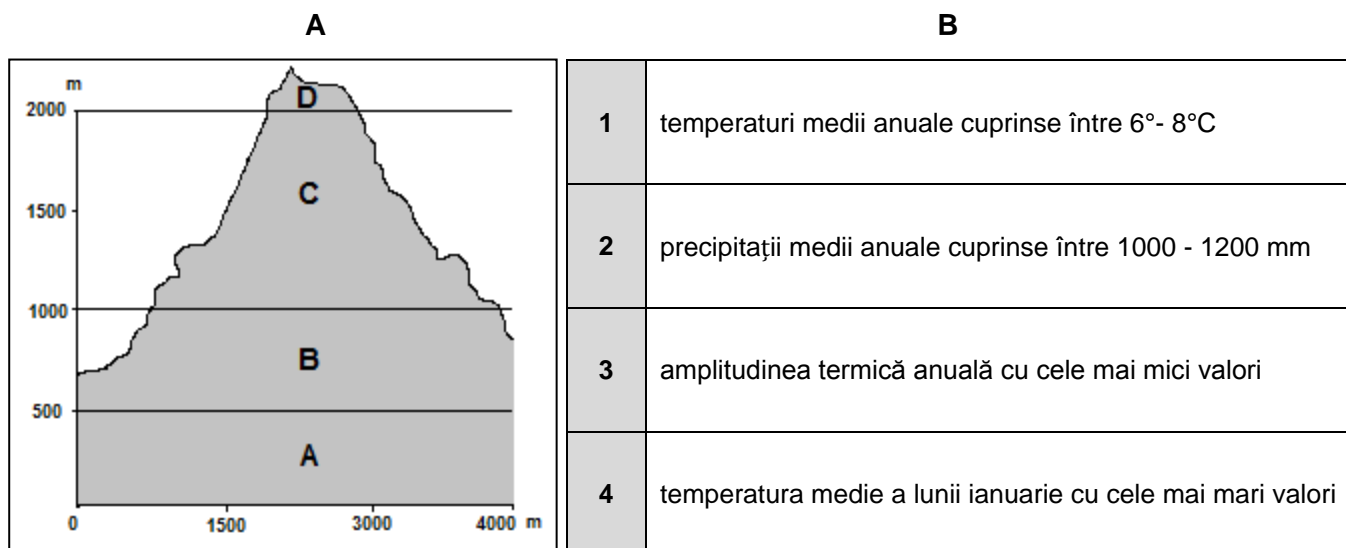
Precizați:

1. denumirea subunităților de relief marcate, pe hartă, cu literele **C** și **E**;
2. două tipuri de roci din alcătuirea petrografică a subunității de relief marcate, pe hartă, cu litera **D**;
3. un proces geomorfologic actual care afectează versanții cu substrat argilos din nordul subunităților de relief marcate, pe hartă, cu literele **B** și **D**;
4. o asemănare între relieful subunității marcate, pe hartă, cu litera **A** și relieful subunității marcate, pe hartă, cu litera **D**;
5. o influență climatică specifică subunității de relief marcate, pe hartă, cu litera **F**;
6. denumirea râurilor marcate, pe hartă, cu numerele **3** și **5**;
7. doi afluenți ai râului marcat, pe hartă, cu numărul **2**;
8. denumirea lacului de acumulare amenajat pe râul marcat, pe hartă, cu numărul **1**, în sectorul reprezentat pe hartă;
9. relația existentă, din punct de vedere hidrografic, între râurile marcate, pe hartă, cu numerele **6** și **7**;
10. un factor care determină temperaturi medii anuale mai mari de 10°C în lungul văii râului marcat, pe hartă, cu numărul **4**.

14 puncte

Subiectul II (16 puncte)

În imaginile de mai jos sunt prezentate: intervale altitudinale dintr-o regiune din România, marcate cu litere de la **A** la **D** (imaginea **A**), aspecte climatice marcate cu numere de la **1** la **4** (imaginea **B**) și elemente de vegetație marcate cu litere de la **a** la **d** (imaginea **C**).



C



1. Realizați asocierea *interval altitudinal - aspect climatic - element de vegetație*, scriind, pe foaia de concurs, pentru fiecare literă din imaginea **A**, numărul aspectului climatic corespunzător din imaginea **B** și litera elementului de vegetație specific din imaginea **C**, după modelul: *M - 6 - e*.
2. Explicați diversitatea biogeografică a regiunilor montane din România, precizând două argumente în acest sens.
3. Menționați o regiune din România în care distribuția altitudinală a etajelor de vegetație este diferită în raport cu asocierile realizate la punctul 1, precum și un factor care determină această situație.

16 puncte

Subiectul III (14 puncte)

1. Analizați cu atenție documentul de mai jos (**Doc.1**), referitor la evoluția numerică a populației României, în intervalul 2002 - 2011.



Doc. 1.

„Potrivit rezultatelor finale ale recensământului din 2011, populația stabilă a României a fost, la 20 octombrie 2011, de 20.121.641 persoane. Față de situația existentă la recensământul din anul 2002, populația stabilă a scăzut cu 1,559 milioane de persoane.”

(Sursa: <http://www.hotnews.ro/stiri-esential>)

Precizați:

- a. numărul de locuitori înregistrat în România la recensământul din anul 2002;
 - b. două cauze ale evoluției numerice a populației în intervalul 2002-2011.
2. Analizați imaginea de mai jos, în care sunt reprezentate două județe din România, precum și informațiile referitoare la suprafața și populația acestora.

Judetul Dâmbovița		Județul Hunedoara	
	Suprafața:		Suprafața:
	4.054 km ²		7.063 km ²
	Populația (2011):		Populația (2011):
	501.996 loc.		418.565 loc.

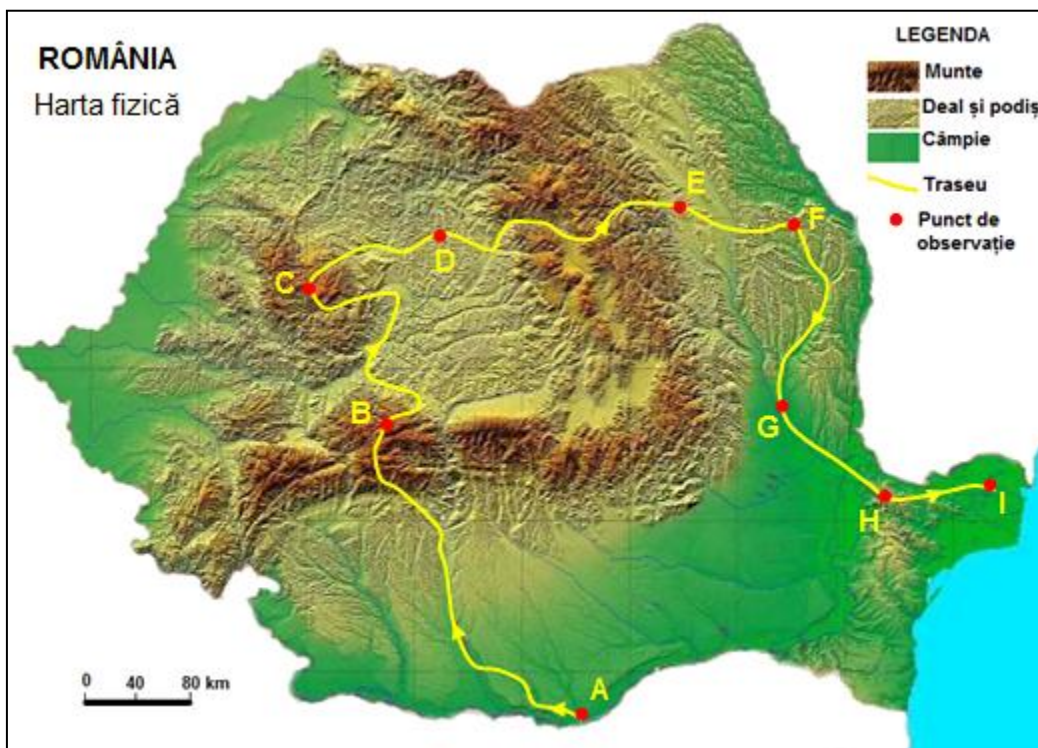
Sursa : INS - Anuarul statistic al României, 2012

- a. **Calculați** densitatea medie a populației pentru fiecare dintre cele două județe reprezentate în imagine.
- b. **Precizați** două condiții naturale care determină valorile diferite ale densității populației în cele două județe.
- c. **Prezentați** o deosebire între cele două județe privind distribuția teritorială a populației.

14 puncte

Subiectul IV (26 puncte)

Având în vedere unitățile de relief străbătute de traseul marcat, pe harta de mai jos, cu linie galbenă și punctele de observație marcate cu litere de la **A** la **I**, **precizați**:

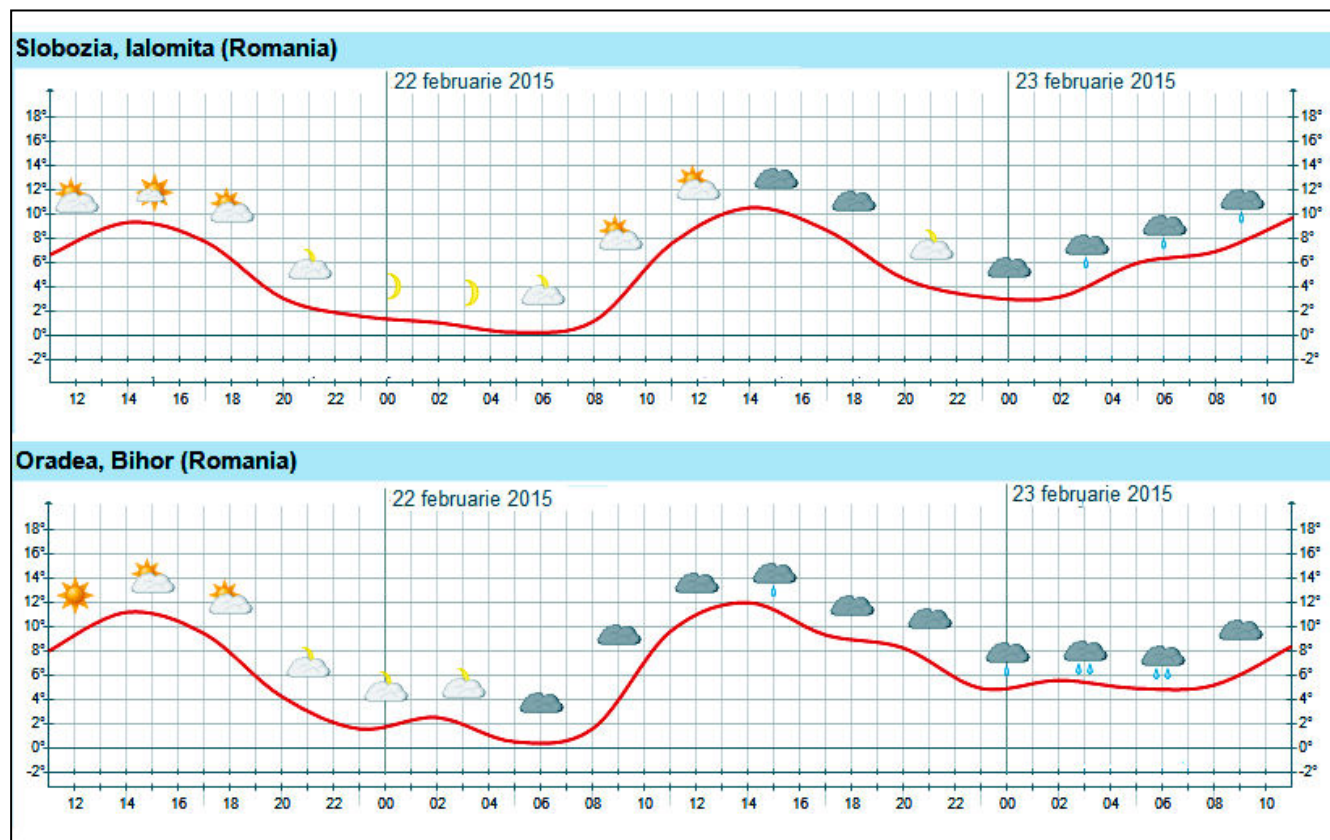


1. numele localității în care se află punctul de observație marcat, pe hartă, cu litera **A**, știind că această localitate are coordonatele geografice: 43°37'07" lat. N și 25°23'32" long. E;
2. denumirile unităților majore de relief traversate, în ordine, pe direcția parcurgerii traseului de la punctul **A** la punctul **B**;
3. două exemple de peșteri din grupa de munți în care se află localizat punctul de observație **B**;
4. un factor determinant al diversității reliefului subunității în care se află localizat punctul **C**;
5. tipul de structură specifică reliefului colinar din subunitatea în care se află localizat punctul **D**;
6. tipul de vale transversală, creată de râul Mureș, în zona munților vulcanici din sectorul parcurs între punctele **D** și **E**;
7. un etaj climatic și o influență climatică externă manifestată în unitatea de relief în care se află localizat punctul **E**;
8. forma de relief dezvoltată pe strate monoclinale, marcată de abrupturi, din subunitatea de relief în care se află localizat punctul **F**;
9. vântul specific regiunii în care se află localizat punctul **G**, precum și două fenomene climatice determinate de acesta în anotimpul rece;
10. două caracteristici ale reliefului și două diviziuni din subunitatea în care se află localizat punctul **H**;
11. două cauze care au favorizat formarea și evoluția unității de relief în care se află localizat punctul **I**;
12. două tipuri de grinduri din unitatea de relief în care se află localizat punctul **I**, precum și câte un exemplu pentru fiecare tip.

26 puncte

Subiectul V (20 puncte)

În imaginea de mai jos este reprezentată variația temperaturii aerului, într-un interval de 48 de ore, în localitățile Slobozia (situată în Câmpia Bărăganului) și Oradea (situată în Câmpia Crișurilor).



1. Precizați:

- temperatura maximă diurnă înregistrată, în data de 22 februarie 2015, în fiecare dintre cele două localități, precum și ora la care s-au efectuat măsurătorile respective;
- temperatura înregistrată, în data de 22 februarie 2015, la ora 12:00 AM în fiecare dintre cele două localități;
- temperaturile minime înregistrate, în data de 22 februarie 2015, în fiecare dintre cele două localități, precum și ora la care s-au efectuat măsurătorile respective.

2. Calculați:

- amplitudinea termică înregistrată, în data de 22 februarie 2015, pentru fiecare dintre cele două localități;
- intervalele orare în care s-au înregistrat valori termice mai mari de 8°C, pentru fiecare dintre cele două localități în data de 22 februarie 2015.

- 3. Explicați** diferența de aproximativ 2°C între temperaturile maxime diurne înregistrate în data de 22 februarie 2015 în cele două localități, precizând două cauze.

20 puncte

CONCURSUL ȘCOLAR DE GEOGRAFIE
ETAPA JUDEȚEANĂ/MUNICIPALĂ BUCUREȘTI
7 Martie 2015

BAREM DE EVALUARE ȘI DE NOTARE

CLASA a VIII - a

- Se punctează oricare alte formulări / modalități de rezolvare corectă a cerințelor.
- Nu se acordă punctaje intermediare, altele decât cele precizate explicit prin barem.

Subiectul I: 14 puncte

1. Se acordă câte **1 p** pentru fiecare răspuns corect ($2 \times 1p = 2p$):
C - Platforma/Podișul/Dealurile Jiului,
E - Platforma/Podișul/Piemontul/Dealurile Argeșului/Argeșelului;
2. Se acordă câte **1 p** pentru fiecare răspuns corect ($2 \times 1p = 2p$).
Exemplu de răspuns: gresii, marne, argile, pietrișuri etc.
3. Se acordă **1 p** pentru răspunsul corect.
Exemplu de răspuns: alunecări de teren/torenți;
4. Se acordă **1 p** pentru răspunsul corect.
Exemple de răspuns:
 - în ambele subunități relieful cuprinde o zonă deluroasă, mai fragmentată în nord și interfluvii netede în sud/în ambele subunități relieful prezintă o înclinare de la nord la sud
 - în ambele subunități forma de relief caracteristică este piemontul
 - ambele subunități sunt alcătuite din formațiuni sedimentare recente etc.
5. Se acordă **1 p** pentru răspunsul corect: influență climatică submediteraneeană;
6. Se acordă câte **1 p** pentru fiecare răspuns corect ($2 \times 1p = 2p$):
3 - Olteț; 5 - Vedea;
7. Se acordă câte **1 p** pentru fiecare răspuns corect ($2 \times 1p = 2p$): Motru, Gilort, Amaradia etc.;
8. Se acordă **1 p** pentru răspunsul corect: Lacul Porțile de Fier I;
9. Se acordă **1 p** pentru răspunsul corect.
Exemplu de răspuns:
 - râul marcat cu numărul 7 este afluent al râului marcat cu numărul 6
 - râul marcat pe hartă cu numărul 6 este râu colector pentru râul marcat cu numărul 7;
10. Se acordă **1 p** pentru răspunsul corect.
Exemplu de răspuns: existența culoarului larg de vale al Oltului între piemonturile Cotmeana și Oltețului, care favorizează pătrunderea maselor de aer sudice, mai calde, pe valea Oltului.

TOTAL SUBIECT I (1+2+3+4+5+6+7+8+9+10) = 14 puncte

Subiectul II: 16 puncte

1. Se acordă câte **2 p** pentru fiecare asociere corect formulată:
A - 4 - b; B - 1 - d; C - 2 - a; D - 3 - C. **Total 8 puncte**
2. Se acordă câte **2 p** pentru fiecare argument corect formulat.
Exemplu de răspuns:
 - relieful prin altitudine, expunerea versanților, orientarea culmilor, alcătuirea litologică a substratului determină dezvoltarea mai multor zone și etaje de vegetație (păduri de foioase, păduri amestecate de fag și conifere, păduri de conifere, etaj subalpin, pajiști alpine);
 - varietatea condițiilor climatice determină apariția diversității asociațiilor vegetale/mulțor etaje de vegetație cu aspecte specifice;

Total 4 puncte

3. Se acordă **2 p** pentru fiecare răspuns corect.

Exemplu de răspuns: depresiunile intramontane din Carpați (Depresiunea Brașov/Depresiunea Ciuc/Depresiunea Giurgeu etc.); inversiuni termice.

Total 4 puncte

TOTAL SUBIECT II (1+2+3) = 16 puncte

Subiectul III: 14 puncte

1. Se acordă **4 p**, astfel:

a. se acordă **2 p** pentru precizarea corectă a numărului de locuitori: 21.680.641 loc.;

b. se acordă câte **1 p** pentru fiecare cauză precizată corect (2x1p=2p).

Exemple de răspuns:

- scăderea natalității populației
- sporul natural al populației negativ
- sporul migratoriu al populației negativ etc..

Total 4 puncte

2. Se acordă **10 p**, astfel:

a. se acordă câte **2 p** pentru fiecare răspuns corect (2x2p=4p):

Dâmbovița – 123,82 loc/km²; Hunedoara – 59,26 loc/km²;

b. se acordă câte **2 p** pentru fiecare răspuns corect (2x2p=4p).

Exemplu de răspuns:

- relieful prin altitudine/disponerea treptelor de relief/orientare;
- varietatea condițiilor climatice;

c. se acordă **2 p** pentru răspunsul corect.

Exemplu de răspuns: în județul Dâmbovița se înregistrează o densitate mai mare/concentrare a populației în zona subcarpatică și în zona de câmpie din sud, relieful montan deținând o pondere redusă în partea de nord, iar în județul Hunedoara, cu relieful predominant montan, densitatea este scăzută pe cea mai mare parte a teritoriului, cu excepția depresiunilor și a culoarelor de vale cu o concentrare mai mare a populației.

Total 10 puncte

TOTAL SUBIECT III (1+2) = 14 puncte

Subiectul IV: 26 puncte

Se acordă câte **1 p** pentru fiecare răspuns corect:

1. Zimnicea (1p);

2. Câmpia Română (1p), Podișul Getic (1p), Subcarpații Getici (1p), Carpații Meridionali/Grupa Parâng (1p);

3. Peștera Polovragi, Peștera Muierii etc.(2p);

4. alcătuirea litologică/varietatea rocilor/existența unei mari varietăți de roci în alcătuirea substratului (roci magmatice, formațiuni eruptive/vulcanice, roci metamorfice/șisturi cristaline/marmură, roci sedimentare etc./existența unui „mozaic petrografic”(1p);

5. domuri/structură boltită (1p);

6. defileu (1p);

7. etaj climatic de dealuri (1p), influență climatică de ariditate/slabe influențe scandinavo – baltice în nordul unității (1p);

8. cuestă/coastă (1p);

9. crivățul (1p); îngheț, viscol etc. (2p);

10. Exemple de răspuns:

- s-a format prin încrețirea scoarței terestre în orogeneza hercinică; reprezintă un podiș pe structură montană; predomină relieful ruiniform, rezultatul eroziunii îndelungate, cu altitudini care se mențin sub 500 m (1+1=2p);

- Munții Măcin/Culmea Pricopanului, Culmea Niculițelului (1+1=2p);

11. Exemple de răspuns:

- cantitatea mare de aluviuni transportate și depuse de Dunăre la vărsarea în Marea Neagră;

- acțiunea curenților circulari din Marea Neagră, în zona de vărsare a Dunării în Marea Neagră;

- panta redusă a Platformei continentale a Mării Negre la vărsarea Dunării în mare;

- mările cu amplitudini foarte mici care facilitează depunerea aluviunilor transportate de Dunăre etc. (1+1=2p);

12. Exemple de răspuns:

- tipuri de grinduri: grinduri continentale, grinduri fluvio-maritime (transversale), grinduri fluviale (longitudinale) (1+1=2p);

- grinduri continentale: Grindul Chilia, Grindul Stipoc etc.; grinduri fluvio-maritime: Grindul Letea, Grindul Caraorman etc. (1+1=2p);

TOTAL SUBIECT IV (1+2+3+4+5+6+7+8+9+10+11+12) = 26 puncte

Subiectul V: 20 puncte

1. Se acordă 8 p, astfel:

a. se acordă câte 1 p pentru fiecare răspuns corect (3x1p=3p):

- Slobozia - temperatura maximă 10,2°C (se acceptă orice valoare cuprinsă între 10°C și 10,4°C);

- Oradea - temperatura maximă 12°C;

- ora la care s-au efectuat măsurătorile: 14:00;

b. se acordă câte 1 p pentru fiecare răspuns corect (2x1p=2p):

- Slobozia: 9°C (se acceptă orice valoare cuprinsă între 8,5°C și 9,5°C);

- Oradea: 11°C (se acceptă orice valoare cuprinsă între 10,5°C și 11,5°C);

c. se acordă câte 1 p pentru fiecare răspuns corect (3x1p=3p):

- Slobozia: 0°C;

- Oradea: 0,2°C (se acceptă orice valoare cuprinsă între 0,1°C și 0,4°C);

- ora la care s-au efectuat măsurătorile: 06:00.

Total 8 puncte

2. Se acordă 8 p, astfel:

a. se acordă câte 2 p pentru fiecare răspuns corect (2x2p=4p):

- Slobozia: aproximativ 10,2°C (se acceptă orice valoare cuprinsă între 10°C și 10,4°C);

- Oradea: 11,8 °C (se acceptă orice valoare cuprinsă între 11,6°C și 11,9°C);

b. se acordă câte 2 p pentru fiecare răspuns corect (2x2p=4p):

- Slobozia - interval orar: 11:00 – 18:00 (se acceptă și intervalul orar 11:30-17:30);

- Oradea - interval orar: 10:00 – 20:00 (se acceptă și intervalul orar 10:20-20:00).

Total 8 puncte

3. Se acordă câte 2 p pentru fiecare argument corect precizat (2x2p=4p):

Exemple de răspuns:

- influențele climatice externe de ariditate/continentale în estul și sud-estul țării, cu ierni geroase, temperaturi mai mici, respectiv influențe oceanice în vest, care determină un climat moderat termic, cu temperaturi mai ridicate iarna;

- diferența privind gradul/perioada de nebulozitate dintre cele două localități;

- influența Vânturilor de Vest în localitatea Oradea, respectiv influența maselor de aer reci și uscate/Crivăț în localitatea Slobozia.

Total 4 puncte

TOTAL SUBIECT V (1+2+3) = 20 puncte

**OFICIU: 10 PUNCTE
TOTAL : 100 PUNCTE**